



健康校園 - 家長篇



教育局禁毒教育組出版
2014年1月號(第二期)

青少年被引誘販毒有上升趨勢 家長須提高警覺

最近青少年涉及販運毒品的個案有上升趨勢，而且升幅驚人。根據警方資料顯示，2013年第三季被補的少年罪犯(10至15歲)涉及與毒品有關的個案，較去年同期約有76%的升幅。很多青少年往往因為一時的貪念而以身試法，因此家長必須多關心子女及留意他們的行為，並向他們灌輸正確的價值觀，以免「毒販」有機可乘。以下個案由真實故事改編，供家長參考及警惕青少年切勿以身犯險：

16歲男學生販毒 重囚十年

阿明(化名)是一名中四學生，來自一個中產家庭，受父母寵愛，但他的學業成績不太理想，操行亦欠佳。阿明為了\$1000的報酬，為毒販販運市值約25萬的「K仔」而被捕，最後更被判重囚10年。

2012年9月，阿明在旺角遊戲機中心認識「阿南」(化名)，阿南問他不想賺點「外快」，其後更表示會介紹工作給他。兩星期後，阿南相約阿明見面，並將一個裝有白色粉末的膠袋交給他，著他將膠袋帶往附近一個商場，成功後他將會獲得\$1,000報酬。阿明當時已經猜測到自己運送的是毒品，

但由於他希望多賺點零用錢，所以便替毒販「送貨」。阿明在「送貨」途中被警察截查及被搜出毒品；後來警方證實阿明當時攜帶了約1500克「K仔」，市值約25萬元。警方最後以「非法販運危險藥物」罪名檢控阿明。雖然阿明犯案時年齡不足17歲，但法官判刑時表示，為阻嚇其他青少年干犯同類型的案件，必須嚴懲他，最後阿明被判入獄十年。

主角：阿明(化名)

年齡：16歲

性別：男

個案：販運約1500克
「K仔」

判刑：10年

GAMES

試猜猜以下吸食毒品術語的真正

提示：

K仔·冰·搖頭丸

咳藥水·可卡因·索K

·拆家·吸食冰

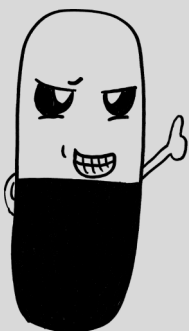
意思：

毒品術語

1. B
2. 茄/雞
3. 汽水
4. 糖
5. 滑雪

吸食術語

1. 燈頭
2. 伏野
3. 聞香水



*答案在第四頁

根據香港法例，現時觸犯涉及毒品有關法例的最高刑罰如下：

行為	罰款	監禁
管有、吸食毒品	港幣1,000,000	7年
販運毒品	港幣5,000,000	終身
製造危險藥物	港幣5,000,000	終身
藏有吸毒工具	港幣10,000	3年

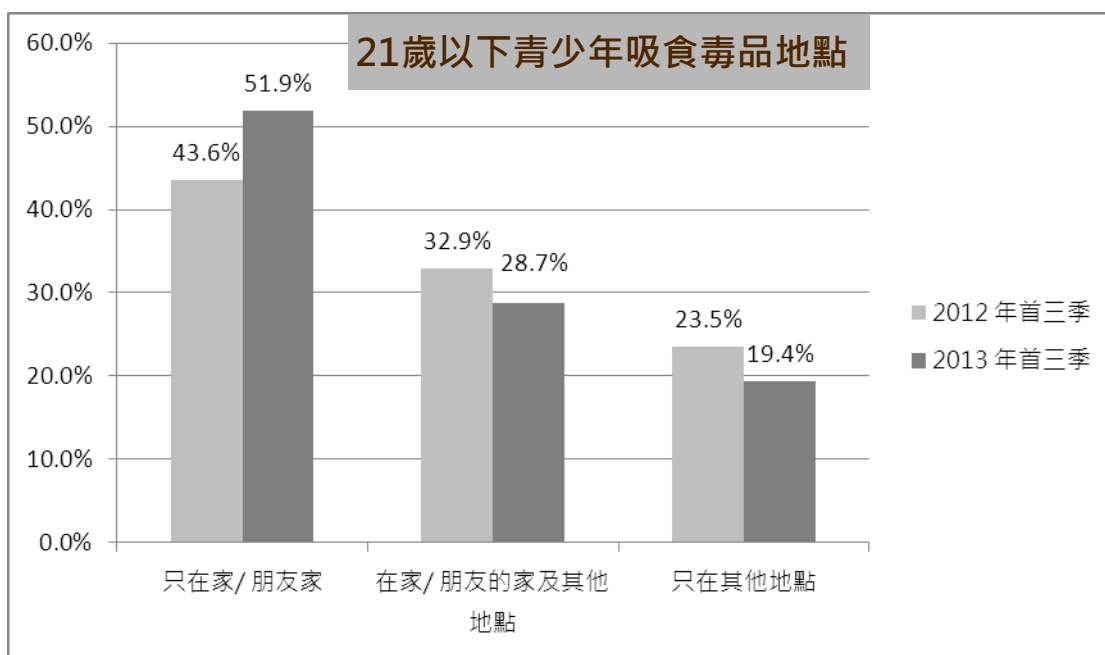
資料來源：高等法院原訟法庭網頁

* 此頁的內容不提供英文版本

* No English version is provided for this page

青少年吸毒的最新情況

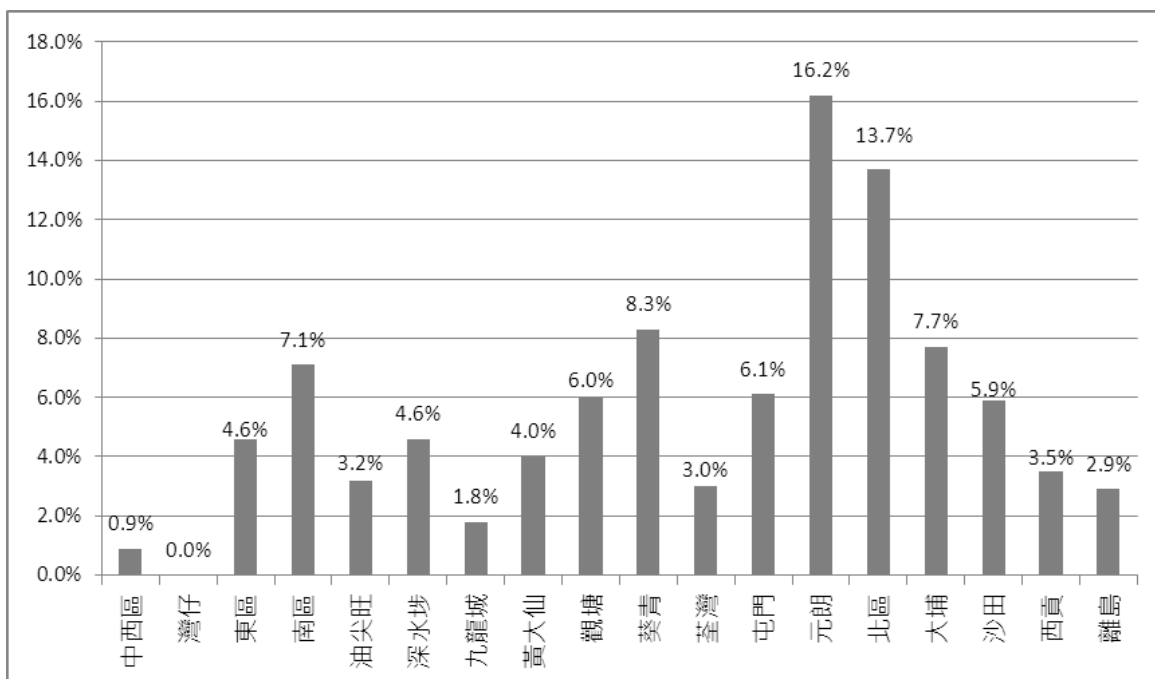
以下資料來源：保安局禁毒處-藥物濫用資料中央檔案室（2013年首三季數字）



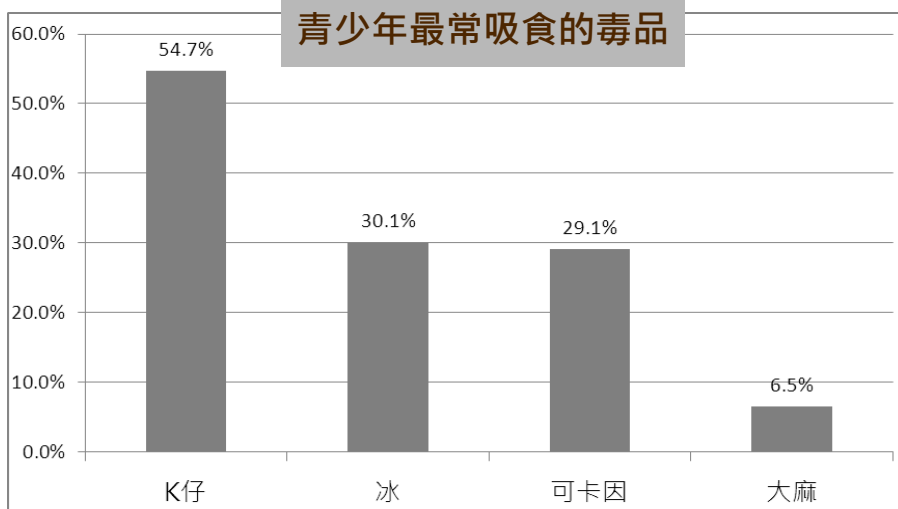
- 大部分青少年選擇於家中吸毒，可見他們吸毒有**隱蔽化**的趨勢，情況令人憂慮
- 禁毒處的資料顯示，吸毒人士由初次吸毒至被發現從而接受治療或幫助的時間由2008年的1.9年攀升至2013年首三季的4.6年



21歲以下各區青少年吸毒的百分比（居住地區）



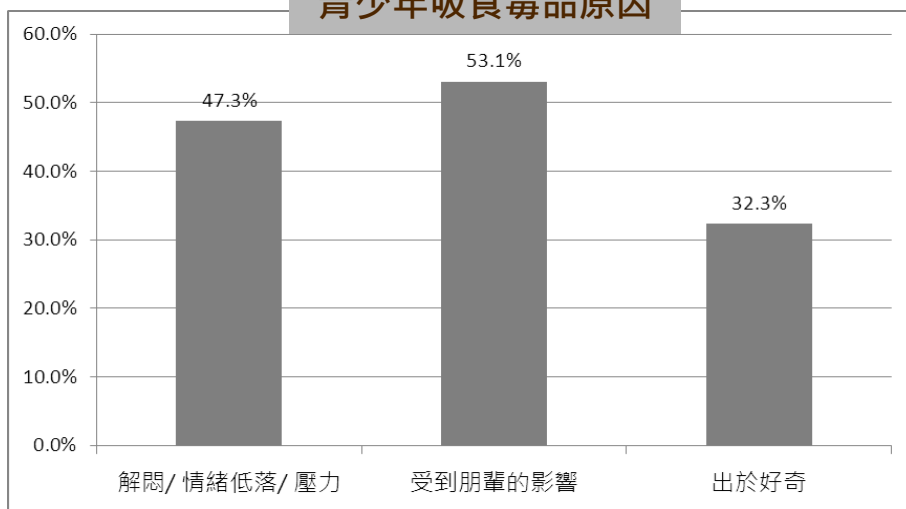
青少年最常吸食毒品



首次吸食毒品的平均年齡

男	15歲
女	14歲

青少年吸食毒品原因



- K仔是青少年最常吸食的毒品
- 14至15歲的青少年一般就讀中二及中三。家長應多留意子女的行為，特別是剛升讀中學之後的轉變，並提供適切的輔導
- 青少年吸食毒品的主要原因最主要是受到朋輩的影響



家長禁毒教育錦囊

資料來源：保安局禁毒處



萬一發現子女吸毒，緊記先保持冷靜

應避免指責，宜先聆聽子女的心聲，並儘快尋求專業協助

*家長應留意子女有否出現以下情況，在適當時提供輔導或尋求專業協助：

- ◆ 無故曠課，學業突然退步
- ◆ 經常夜歸，長期或經常離家外出
- ◆ 經常要求多給予零用錢，或家中財物不翼而飛
- ◆ 不尋常地長期躲在房間或洗手間內，或遠離其他家庭成員
- ◆ 情緒異於往常、反常地興奮、無記性、有幻聽幻覺、異常地發怒或發脾氣、坐立不安、睡眠規律紊亂
- ◆ 胃口轉變、異常疲倦、說話含糊、反應緩慢
- ◆ 交往的朋友神情怪異，言談間夾雜暗語
- ◆ 身上有異味
- ◆ 藏有來歷不明的藥丸、粉狀物質、藥水樽、錫紙、有兩枝飲管的膠樽或果汁盒、特短飲管等



毒品資訊知多少



可卡因



※ 俗稱：「可樂」、「汽水」、「滴滴」

※ 吸食可卡因禍害及表徵：

- ◆ 上癮
- ◆ 影響記憶力
- ◆ 呼吸道受損
- ◆ 幻覺
- ◆ 躁狂
- ◆ 精神錯亂
- ◆ 妄想被迫害
- ◆ 心臟病

大麻



※ 俗稱：「草」、「牛」、「花」

※ 吸食大麻禍害及表徵：

- ◆ 幻覺
- ◆ 容易激動
- ◆ 協調障礙
- ◆ 脾氣暴躁
- ◆ 增加患癌機會
- ◆ 呼吸系統疾病
- ◆ 集中力減弱，記憶力及判斷力受損
- ◆ 抑鬱及對別人極度懷疑

大麻糖

最近警方留意到市面有商鋪售賣一些造型精美、貌如糖果，但沒有毒品成份的大麻糖。根據《危險藥物條例》(第134章)，任何人士「販運看來是危險藥物的物質」，均屬違法。一經定罪，最高可被罰款50萬元及監禁7年。

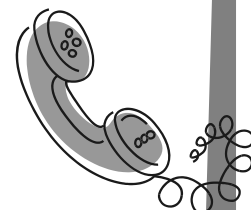


家長求助途徑

186 186

禁毒電話諮詢服務

由專業社工接聽的24小時禁毒電話諮詢服務，讓吸毒人士或其家人可以尋求即時輔導或戒毒轉介服務。



11所濫用精神藥物者輔導中心

東華三院越峰成長中心

中西南及離島服務處 (中西區、南區及離島區) 電話：2884 0282

東區及灣仔服務處 (東區及灣仔服務處) 電話：2884 0282

香港路德會社會服務處

路德會青怡中心 (觀塘區) 電話：2712 0097

路德會青彩中心 (黃大仙及西貢區) 電話：2330 8004

路德會青欣中心 (大埔及北區) 電話：2660 0400

香港基督教服務處

PS33 - 尖沙咀中心 (九龍城及油尖旺區) 電話：2368 8269

PS33 - 深水埗中心 (深水埗區) 電話：3572 0673

香港青少年服務處心弦成長中心 (荃灣及葵青區) 電話：2402 1010

明愛容園中心 (屯門區) 電話：2453 7030

基督教香港信義會天朗中心 (元朗區) 電話：2446 9226

香港聖公會福利協會新念坊 (沙田區) 電話：8202 1313



答案： 毒品術語

1. B (咳藥水)
2. 茄/雞 (K仔)
3. 汽水 (可卡因)
4. 糖 (搖頭丸)
5. 滑雪 (冰)

吸食術語

1. 燈頭 (拆家)
2. bu野 (吸食冰)
3. 聞香水 (索K)

網上版請登入

教育局「健康校園政策」網頁 <http://www.edb.gov.hk/hsp>